



PANDA
video surveillance



**Инструкция по эксплуатации
регистраторов
basic.mobile и
basic.mobile.VGA**

Содержание

Предупреждение	- 4 -
Внимание	- 4 -
Технические характеристики	- 6 -
Подключение	- 7 -
Кнопки управления	- 8 -
Установка и извлечение жесткого диска	- 9 -
Работа с меню	- 10 -
Главное меню	- 10 -
Камера	- 10 -
Запись	- 11 -
Детекция	- 12 -
Экран	- 13 -
Аудио	- 13 -
Система	- 14 -
Поиск по времени	- 16 -
Выход	- 16 -
Архивирование на USB	- 17 -
Запись вручную	- 18 -
Время записи	- 18 -
Panda Viewer	- 19 -
Воспроизведение файлов записей	- 19 -
Чтение жесткого диска	- 20 -
Захват видео	- 20 -
Конвертирование в AVI	- 21 -
Опции	- 22 -
ИК пульт дистанционного управления	- 23 -
Список совместимых жестких дисков	- 23 -
Список совместимых USB накопителей	- 24 -
Гарантийные обязательства	- 25 -

Предупреждение

- Не подвергайте регистратор воздействию прямых солнечных лучей, повышенных температур или влажности. Это может снизить производительность и вызвать повреждения устройства.
- Не закрывайте вентиляционные отверстия регистратора посторонними предметами, не мешайте притоку воздуха, это может привести к перегреву и выходу из строя, как регистратора, так и жесткого диска. Не устанавливайте регистратор на ковер или плотный ворс.
- Не прикасайтесь к электрической вилке мокрыми руками, поскольку это может привести к пожару или поражению электрическим током.
- Не сгибайте и придавливайте тяжелыми предметами на кабель питания, поскольку это может причинить ущерб окружающим или оборудованию.
- Не работайте с поврежденным шнуром питания или открытой розеткой, поскольку это может привести к поражению электрическим током или несчастному случаю.
- Пожалуйста, используйте отдельные розетки, а не переходники и разветвители электросети с другим электрическим оборудованием, поскольку это может привести к повреждению или несчастному случаю.
- Не пытайтесь самостоятельно ремонтировать регистратор, как это может привести к поражению электрическим током и другим опасностям. Техническое обслуживание должно проводиться только квалифицированным персоналом; по мере необходимости производите профилактическое обслуживание устройства – удаляйте пыль и грязь из корпуса по мере появления.
- Не снимайте крышку с регистратора, подключенного к сети, и не вставляйте посторонние предметы в него.

Внимание

- Не устанавливайте оборудование на неровной поверхности, это может привести к снижению эффективности работы или неисправности.
- Избегайте ударов или встрясок во время записи. Неправильное обращение может привести к повреждению системы (особенно жесткого диска).

Описание возможностей

1. Дуплексный режим работы (запись + воспроизведение)
2. Скорость записи 50 к/с на все каналы
3. Архивация фрагментов записи на USB накопитель
4. Настройка положения экрана
5. Формат сжатия: MJPEG.
6. Запись по детекции движения, по расписанию, вручную
7. Поиск по времени и по событиям
8. Watch Dog: Автоматическое восстановление работы системы при несанкционированном выключении питания
9. Светодиодный индикатор записи
10. 2 аудио канала
11. SATA диски до 1 ТБ
12. Лёгкое отключение жесткого диска для просмотра записей на ПК
13. ИК пульт управления в комплекте
14. Подключение VGA монитора (для basic.mobile.VGA)

Комплект поставки

1. Регистратор
2. Блок питания
3. ИК пульт управления
4. Диск с программами
5. Инструкция по эксплуатации

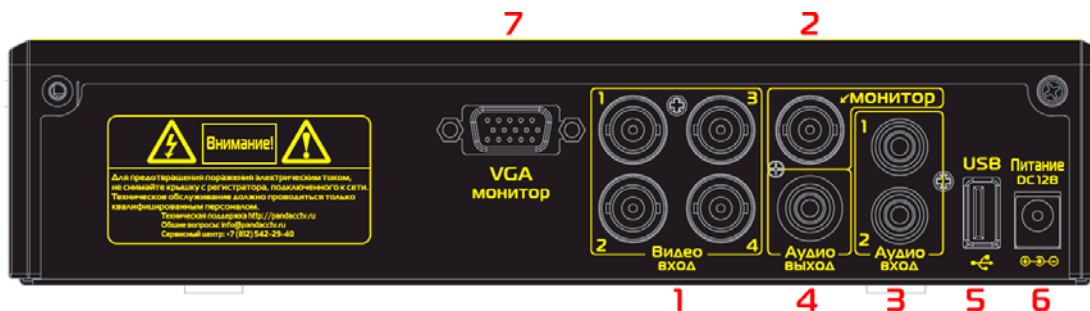
Технические характеристики

Параметры		Описание
VGA выход		Есть (для basic.mobile.VGA)
Видео вход		BNC x 4
Видео выход		BNC x 1
Аудио вход		RCA x 2
Аудио выход		RCA x 1
Интерфейс пользователя		Графический
Скорость отображения		100 к/с (4х25 к/с)
Скорость записи		50 к/с
Режим работы		Дуплекс (запись + воспроизведение)
Разрешение	отображение	640 x 544
	запись	640 x 272
Сжатие		MJPEG (3 режима качества)
Жесткий диск		SATA HDD x 1
Архивирование		USB
Поиск	Режим	Время и дата; список событий
	На весь экран	Да
Разрешение VGA выхода (для basic.mobile.VGA)		640x480 / 800x600 / 1024x768 / 1280x1024 / 1440x900
Детекция движения		Да
Потеря видео		Да
Авто переключение камер		Да
Зуммер		Да
Настройка яркости		Да
Настройка контрастности		Да
Watch dog		Восстановление записи при несанкционированном отключении питания
Блок питания		DC 12В / 3А (AC 220В 50Гц)
Габариты		204 x 224 x 50 (мм)
Вес		850г (без жесткого диска)

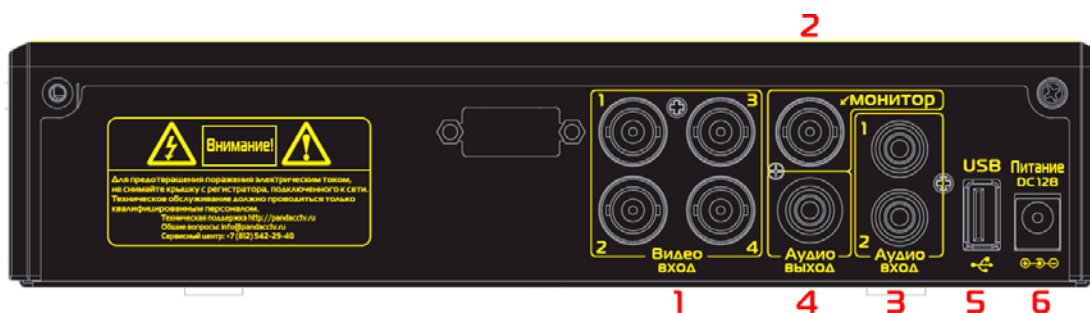
Подключение

Задняя панель

basic.mobile.VGA

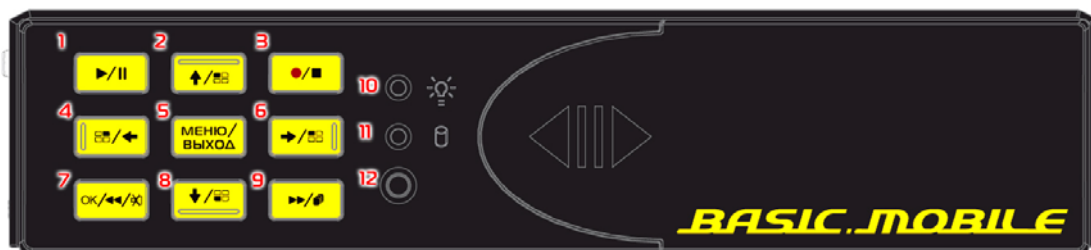


basic.mobile



1. Видео вход: BNC x 4.
2. Монитор: BNC x 1.
3. Аудио вход: RCA x 2
4. Аудио выход: RCA x 1
5. USB порт (для подключения flash накопителей).
6. Питание: В целях безопасности всегда используйте аксессуары, рекомендованные производителем. Блок питания: DC 12В / 3А.
7. VGA монитор (для basic.mobile.VGA)

Кнопки управления



1. Пуск / пауза
2. Вверх / камера #1
3. Запись / стоп
4. Влево / камера #2
5. Меню / выход
6. Вправо / камера #4
7. ОК / перемотка назад / отключение звука
8. Вниз / камера #3
9. Перемотка вперед / последовательное переключение
10. Индикатор питания
11. Индикатор активности жесткого диска
12. Приемник ИК сигнала

Установка и извлечение жесткого диска

Для максимально корректной работы регистратора, используйте диски, перечисленные в разделе «Список совместимых жестких дисков». Данные модели протестированы на совместимость, используя их, Вы будете уверены в отсутствии каких либо сбоев.

Ниже показан процесс извлечения диска. Процесс установки аналогичен



Отключите питание регистратора



Шаг 1: Придерживая регистратор левой рукой, сдвиньте вправо крышку отсека жесткого диска



Шаг 2: Снимите крышку



Шаг 3-1: Одной рукой зафиксируйте положение регистратора, второй рукой сильно потяните его из отсека



Шаг 3-2: В случае, если диск плотно установлен внутри, придерживайте корпус одной рукой и, используя дополнительные принадлежности, аккуратно подцепите диск (не используйте острые металлические предметы)



Шаг 4: Вытащите диск.



Регистратор без диска. Установите другой диск или прежний после получения с него данных

Внимание: Перед тем, как использовать регистратор, необходимо произвести его полную настройку (в том числе и настройку времени) без использования записи, после чего произвести форматирование жесткого диска. Теперь регистратор готов к работе, можно включать запись

Работа с меню

Главное меню



Нажмите кнопки ▲▼◀▶ на передней панели или на ИК пульте для выбора пункта меню в главном меню настроек.

Кнопку ОК для входа в выбранный пункт.

МЕНЮ – выход.

Камера



Нажмите кнопки ▲▼ на передней панели или на ИК пульте для выбора пункта меню когда вы находитесь в подменю.

Кнопки ◀ ▶ для изменения параметров.

Кнопку ОК для изменения параметра в строках с «переключателями» значений, вход в подменю, когда это доступно.

МЕНЮ – выход.

Канал (1 - 4): выбор канала для настройки

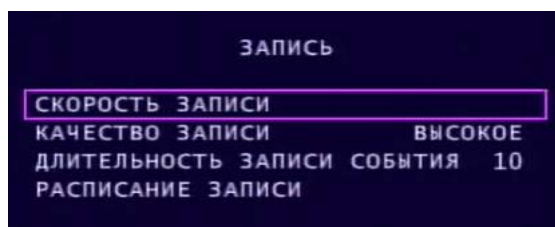
Имя канала: настройка имени канала, отображаемого на экране. При выборе этого пункта откроется виртуальная клавиатура для набора символов. Кнопками ▲▼◀▶ передвигайте курсор, кнопка ОК вводит выбранный символ.



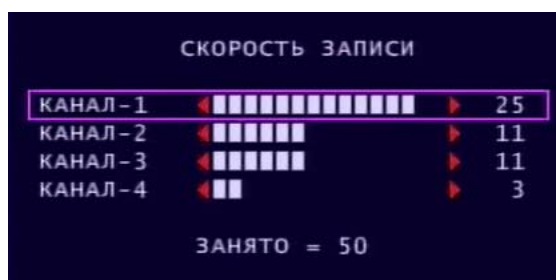
Отображение: включение или выключение сигнала с камеры

Яркость / Контрастность / Оттенок / Насыщенность видеосигнала. Центральное положение ползунка соответствует значению по умолчанию.

Запись



Скорость записи: Частота кадров в секунду для каждого канала. 50 кадров в секунду общая скорость.



Качество записи: Высокое, Наилучшее, Нормальное.

Длительность записи события: 5, 10, 15, 20, 25, 30 секунд, По умолчанию: 10 секунд.

Расписание записи



Нажмите кнопки ◀▶ на передней панели или на ИК пульте для выбора часа.

Кнопки ▲▼ для изменения режима записи для выбранного часа

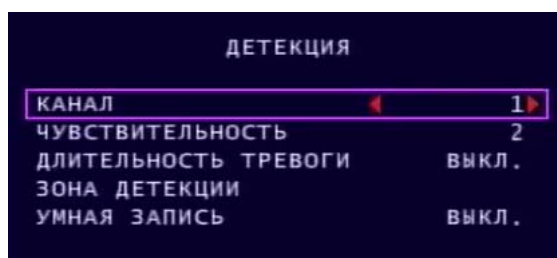
Кнопку ОК для изменения режима записи для всего дня (24 часа).

Красный – запись в выбранном участке времени (этот режим записи нельзя остановить кнопкой ЗАИСЬ или СТОП на передней панели)

Зеленый – запись по детекции движения (так же см. настройки детекции в следующем разделе)

Серый – нет записи (можно активировать запись вручную нажатием кнопки записи на передней панели регистратора).

Детекция



Канал (1 - 4): выбор канала для настройки

Чувствительность: Выкл., 1 – 4. По умолчанию Выкл.

Длительность тревоги: длительность тревоги по детекции движения: Выкл., 5, 10, 15, 20, 25, 30 секунд, или Постоянно.

Зона детекции: для выбора одной произвольной прямоугольной области для поиска движения.



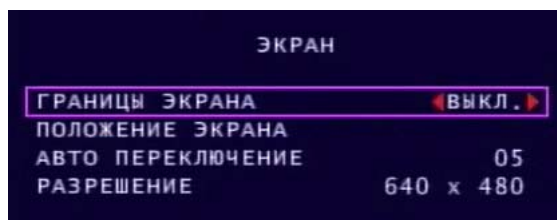
Перемещение курсора кнопками ▲▼◀▶, вход в режим выделения кнопкой ОК. Так же сохранение выделения производится кнопкой ОК.

При активации умной записи, в режиме записи по детекции движения (в расписании) запись производится даже при отсутствии движения, но со скоростью 3 кадра в секунду на каждый канал. При обнаружении движения, запись производится со скоростью, которая настроена в параметрах записи.

★ Для включения записи по детекции движения необходимо выполнить действия, описанные ниже:

- 1: Настроить уровень чувствительности от 1 до 4 (настройки – движение).
- 2: Настроить расписание записи зелеными метками детекции движения (настройки – расписание).

Экран



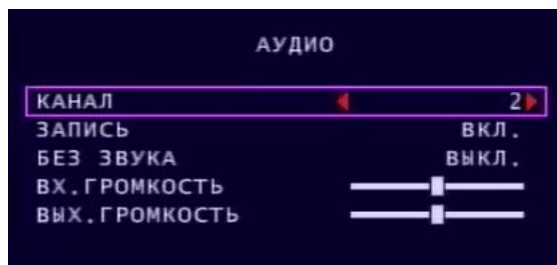
Границы экрана: включение разделительных линий в режиме квадратора.

Положение экрана: перемещение изображения на экране. Позволяет исправить некорректное отображение некоторых мониторов.

Авто переключение: интервал переключения в режиме автоматического переключения каналов (включается соответствующей кнопкой).

Разрешение: Для VGA монитора доступны следующие варианты: 640 x 480 / 800 x 600 / 1024 x 768 (по умолчанию) / 1280 x 1024 / 1440 x 900 при частоте 60 ГЦ.

Аудио



Канал (1 или 2): выбор аудио канала для настройки

Запись: Вкл или выкл. Звук записывается вместе с видеоканалом, имеющим тот же номер.

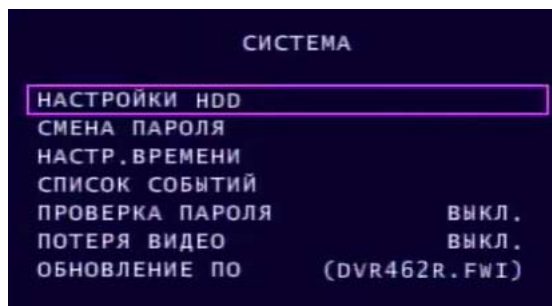
Без звука: Отключение звука при воспроизведении (если Вкл.; Выкл – звук работает)

Вх. громкость: громкость входного сигнала. Влияет на громкость записи и громкость воспроизведения.

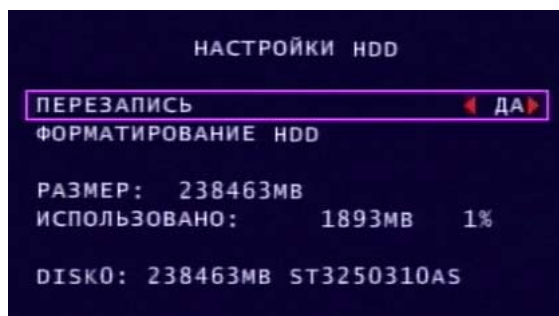
Вых. громкость: громкость выходного сигнала. Не влияет на запись

Примечание: Аудио каналы независимы друг от друга. Включение функции «без звука» для одного канала, не будет распространяться на второй до тех пор, пока Вы не включите режим «без звука» для второго канала.

Система



Настройки HDD



Перезапись: Включение перезаписи данных при заполнении диска:

Да: в случае заполнения диска, будут удалены первые 4 часа архива на диске для использования этого объема для записи и так далее.

Нет: Остановка записи.

Форматирование HDD:

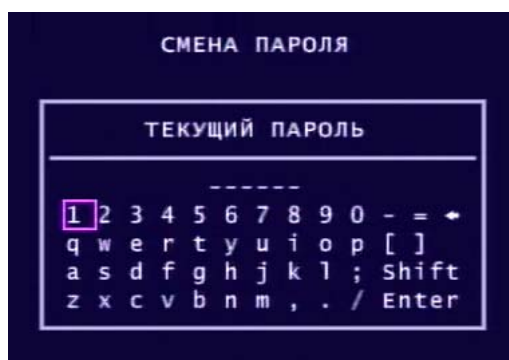
Во время выбора данного пункта, регистратор запросит шестизначный пароль на форматирование. В случае, если пароль указан корректно, будет произведено форматирование.

Состояние HDD: размер диска (емкость) и объем записанных данных.

Пароль по умолчанию 111111.

Жесткий диск должен быть отформатирован после установки или смены.

Смена пароля



Текущий пароль: _____

Новый пароль: _____

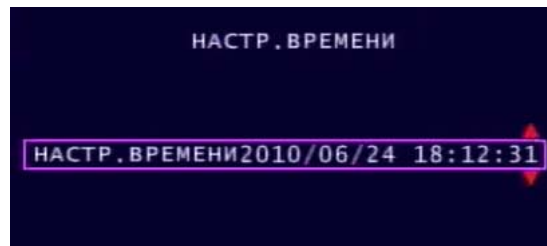
Подтвердить пароль: _____

Если текущий пароль введен неправильно, то на экране появится сообщение «Неверный»

пароль».

Пароль по умолчанию: 111111

Настройки времени

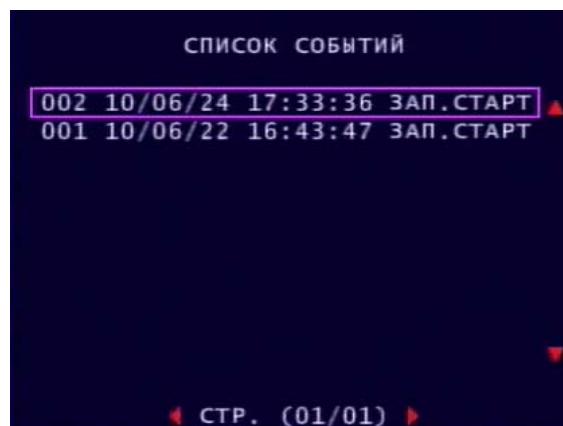


Настр. времени: ГГГГ/ММ/ДД ЧЧ:ММ:СС

Применить: сохранить изменения времени.

Важно: необходимо следить за корректностью настроек времени, ошибки могут привести к невозможности прочитать записанные данные. Перед работой устройства следует произвести сброс настроек к заводским значениям, произвести настройки регистратора и записи, настроить время, отформатировать диск.

Список событий



Список событий может содержать до 511 записей.

Время: запись данных фрагментами по 4 часа (каждые 4 часа добавляется метка в журнал при записи по времени).

Движение: При детекции движения. Функция активируется для каждого канала индивидуально.

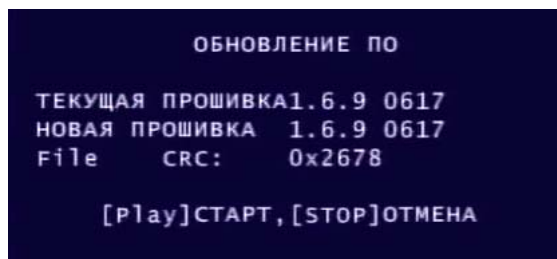
Проверка пароля

Активация пароля на вход в меню

Потеря видео

Включение звуковой сигнализации о потере видеосигнала

Обновление ПО

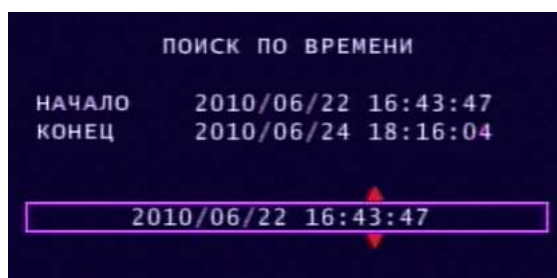


Сохраните файл прошивки на USB накопитель и подключите его к регистратору.

На экране отображаются версии текущей прошивки и новой прошивки.

- Во время обновления не нажимайте кнопки и не вынимайте накопитель из порта регистратора, это может привести к ошибке и сделать регистратор неработоспособным (гарантия при этом теряется).
- Во время обновления ПО жесткий диск должен быть подключен к регистратору (он используется для временного хранения прошивки в процессе обновления).

Поиск по времени

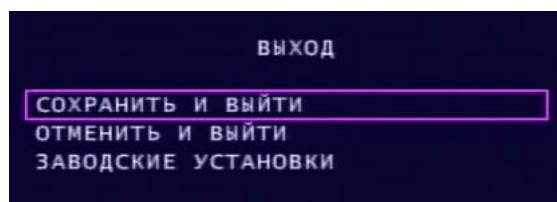


Кнопкой ОК войдите в режим редактирования строки, запустите воспроизведение нажатием кнопки «Воспроизведение»

Во время воспроизведения:

- ★ Перемотка вперед. Повторное нажатие увеличивает скорость. Всего три режима перемотки.
- ★ Перемотка назад. Повторное нажатие увеличивает скорость. Всего три режима перемотки.
- ★ Пауза / Воспроизведение.
- ★ Остановка.
- ★ Меню – переход в режим архивирования (подробнее ниже)

Выход



Сохранить и выйти: для сохранения всех изменений в настройках.

Отменить и выйти: для отмены изменений, если они были сделаны по ошибке.

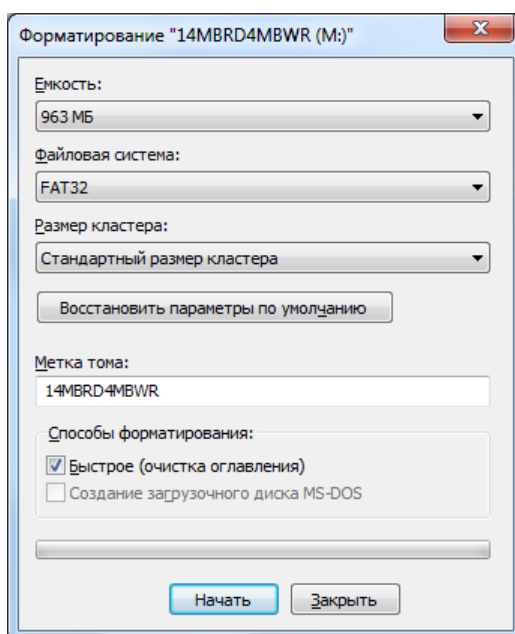
Заводские установки: сброс настроек к заводским значениям. Рекомендуется производить, если работа устройства стала некорректной после определенных изменений. Эффект аналогичен обновлению прошивки до уже установленной версии.

Архивирование на USB




Подключите USB флеш диск в порт регистратора

Для копирования архива подходят накопители, имеющие файловую систему FAT32 со стандартным размером кластера.




Включите воспроизведение записи. Для этого есть два способа:


Нажать кнопку  для доступа к списку событий


Или зайти в меню настроек, нажав кнопку «Меню» и перейдя к пункту «Поиск».

Во время воспроизведения нажмите кнопку «Меню» для перехода в режим копии на USB.



Нажмите Кан.№1  для задания начала фрагмента архивирования.

Нажмите Кан.№2  для задания конца фрагмента. После задания начала и конца будет отображен размер архивной копии. Данный фрагмент не должен превышать 1 ГБ.

Нажмите Кан.№4  для запуска процесса архивирования. Архивирование производится со скоростью примерно 200 килобайт в секунду.

После завершения нажмите  для возврата к режиму наблюдения. На USB накопителе будет сохранен файл с расширением *.VVF

Запись вручную

Нажмите кнопку  на передней панели для записи. На экране отобразится иконка  в правом верхнем углу каждого канала (этот знак показывает, что запись ведется несмотря на то, что в расписании не установлены режимы вручную или по детекции движения).

Время записи

Данные в таблице содержат время записи на диск определенной емкости в днях и носят ознакомительный характер и могут варьироваться в зависимости от характера записываемого видео материала (большое количество деталей потребует больше места и сократит время записи).

500 ГБ				
Качество	50к/с	25к/с	12к/с	3к/с
Наилучшее	5,4	10,8	21,7	86,7
Высокое	7,7	15,3	30,7	122,7
Нормальное	9,3	18,7	37,3	149,3
750 ГБ	50к/с	25к/с	12к/с	3к/с
Наилучшее	8,1	16,3	32,5	130,0
Высокое	11,5	23,0	46,0	184,0
Нормальное	14,0	28,0	56,0	224,0
1ТБ	50к/с	25к/с	12к/с	3к/с
Наилучшее	10,8	21,7	43,3	173,3
Высокое	15,3	30,7	61,3	245,3
Нормальное	18,7	37,3	74,7	298,7

В случае, если Ваши параметры записи отличаются от приведенных в таблице, результат можно получить, используя пропорции. Если скорость записи меньше предложенной в таблице, результат в днях будет больше ровно настолько, насколько ниже скорость. Например, диск 500 ГБ, высокое качество, 30 к/с суммарная скорость. Таким образом, результат для 50 к/с (7,7 дня) необходимо умножить на 1,67 (50/30=1,67). В итоге, время записи составит 12,9 дней.

Аналогично с объемом жесткого диска. Можно использовать данные жесткого диска из таблицы

и результат умножить настолько, насколько Ваш диск больше предложенного.

Panda Viewer

Перед началом работы убедитесь, что на Вашем компьютере установлена самая свежая версия DirectX. Исполняемая библиотека Microsoft DirectX® для конечного пользователя – встроенная технология Windows®, которая позволяет запускать мультимедиа на компьютере. Microsoft DirectX – это ряд технологий, благодаря которым компьютеры на основе Windows становятся идеальной средой для запуска и отображения приложений, богатых элементами мультимедиа, такими как цветная графика, видео, трехмерная анимация и стереозвук. DirectX включает обновления, повышающие безопасность и производительность, а также новые функции, относящиеся к различным технологиям, к которым приложение может обращаться с помощью DirectX API. Обновление всегда можно бесплатно загрузить с сайта www.microsoft.com/windows/directx. Обратите внимание: Версия DirectX® может иметь выпуски с одинаковым названием, но при этом содержать ряд дополнений, исправлений, обновлений. Настоятельно рекомендуется запустить «Веб-установщик исполняемых библиотек DirectX», он проверит необходимость обновления, если система не нуждается в обновлении, никаких лишних данных загружено не будет.

Воспроизведение файлов записей



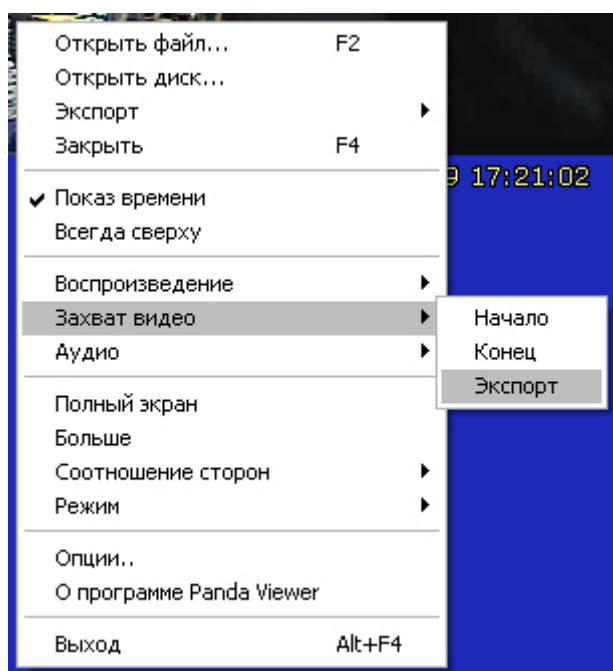
Щелкните правой кнопкой мыши в окне программы и выберите «Открыть файл», выберите ранее сохраненный файл для воспроизведения.

Чтение жесткого диска

Важно: в регистраторе используется собственная файловая система. Таким образом, при подключении диска к SATA порту Вашего компьютера, Windows не сможет отобразить содержимое диска в «Моем компьютере». Если будет предложено «Инициализировать» диск – следует отказаться (данная процедура может повредить информацию о разметке и записанные данные окажутся более недоступными). Несмотря на это, воспользовавшись программой Panda Viewer, предназначенной для basic.mobile, Вы сможете увидеть все записи.

Щелкните правой кнопкой мыши в окне программы и выберите «Открыть диск». В перечисленном списке выберите необходимый диск.

Захват видео



Процедура захвата видео позволяет «вырезать» из записанного файла или содержимого диска определенный фрагмент записи и сохранить его в отдельном файле *.VVF. При этом потери качества не будет происходить, так как перекодирования не происходит.

Во время воспроизведения записи (с диска или файла), нажмите «Пауза».

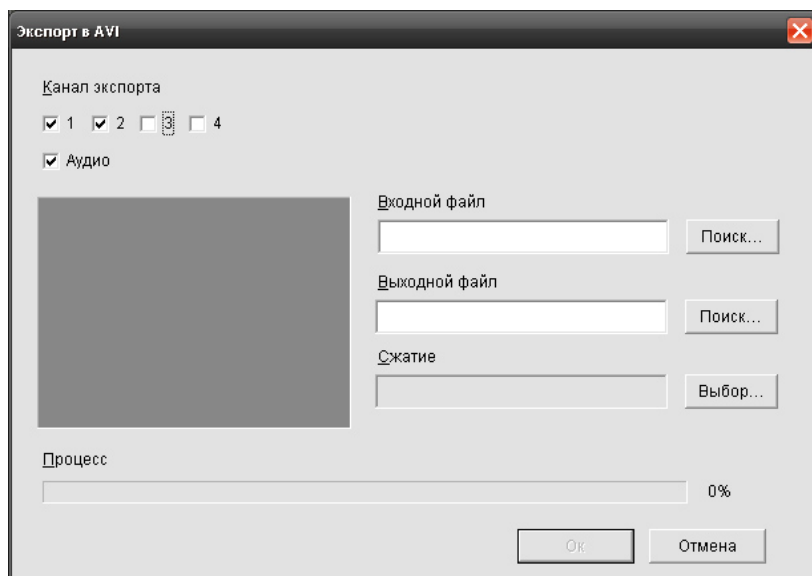
Щелкните правой кнопкой мыши в окне программы, выберите «Захват видео» / «Начало». Так отмечается время, которое соответствует началу фрагмента.

Далее запустите воспроизведение или перетащите мышью (в режиме паузы) курсор ко времени, которое будет соответствовать окончанию фрагмента.

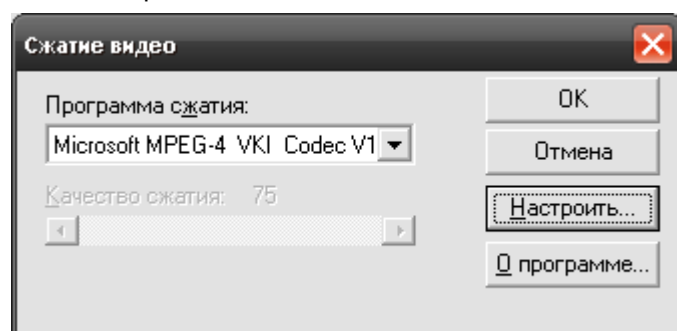
Щелкните правой кнопкой мыши в окне программы, выберите «Захват видео» / «Конец» ..

После чего снова щелкните правой кнопкой мыши в окне программы, выберите «Захват видео» / «Экспорт» .

Конвертирование в AVI



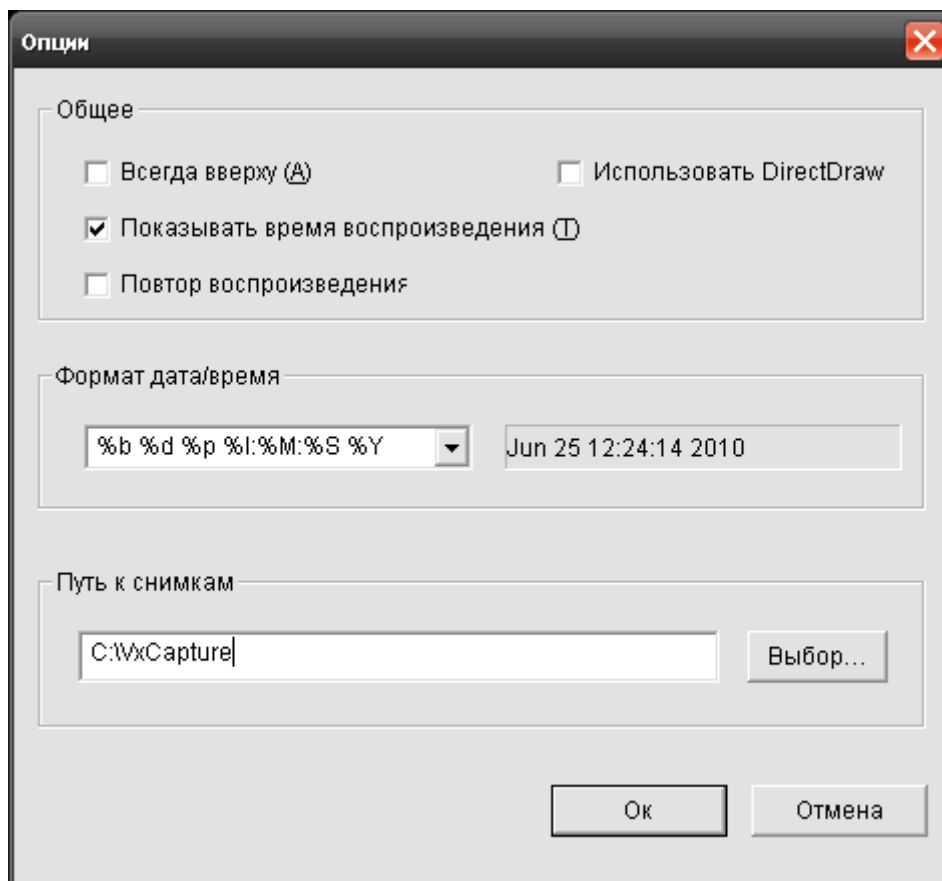
Щелкните правой кнопкой мыши в окне программы и выберите «Экспорт» / «AVI»
Выберите исходный VVF файл, место для сохранения AVI файла и кодек. Отметьте флажками необходимые каналы для экспорта



Нажмите ОК для начала конвертирования.

Примечание: при выполнении конвертирования качество результата будет зависеть от настроек кодека и его производительности. Для того, чтобы установить некоторое количество дополнительных кодеков, можно воспользоваться пакетом K-Lite Codec Pack
www.codecguide.com

Опции



Всегда сверху: окно программы всегда находится над другими

Использовать DirectDraw: DirectDraw, является частью Microsoft's DirectX и позволяет ускорить обработку графики.

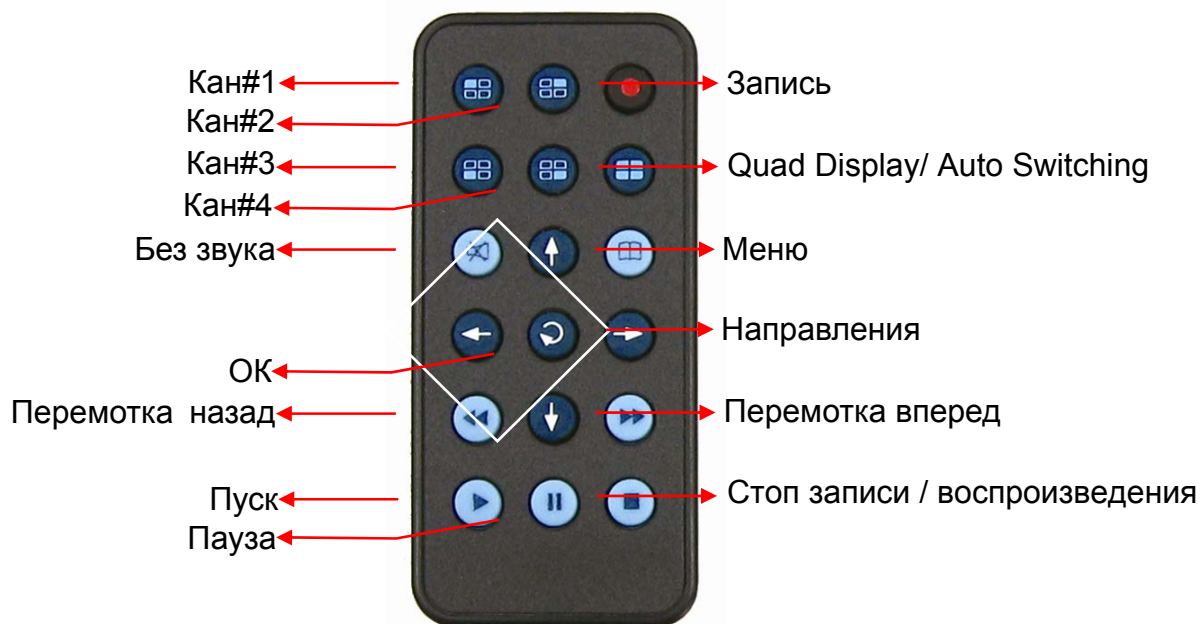
Показывать время воспроизведения: Отображение информации о времени на видео.

Повтор воспроизведения: циклическое воспроизведение при достижении конца файла.

(Формат дата / время: вид отображения времени)

Путь к снимкам: выбор папки для сохранения снимков

ИК пульт дистанционного управления



Список совместимых жестких дисков

Для максимально корректной работы регистратора, используйте диски, перечисленные ниже.

Данные модели протестированы на совместимость, используя их, Вы будете уверены в отсутствии каких либо сбоев.

Производитель	Емкость	Модель
Maxtor	250GB	STM3250318AS
Maxtor	320GB	STM3320418AS
Maxtor	500GB	STM3500418AS
Maxtor	750GB	STM3750528AS
Maxtor	1TB	STM31000528AS
Seagate	250GB	ST3250824AS
Seagate	320GB	ST3320310CS
Seagate	500GB	ST3500320SV
Seagate	750GB	ST3750330SV
Seagate	1TB	ST31000528AS
HITACHI	250GB	HDT725025VLA380
HITACHI	320GB	HDT725032VLA360
HITACHI	500GB	HDT725050GLA360
HITACHI	1TB	HDT721010SLA360
Western Digital	250GB	WD2500AVVS
Western Digital	320GB	WD3200AVVS
Western Digital	500GB	WD5000AVVS
Western Digital	750GB	WD7500AACS
Western Digital	1TB	WD10EVVS

Перечисленные ниже диски не рекомендованы для использования:

Производитель	Емкость	Модель
HITACHI	750GB	HDS721075KLA330
Seagate	250GB	ST3250310SV
Seagate	500GB	ST3500312CS
Western Digital	250GB	WD2500AAJS
Western Digital	320GB	WD32000AAKS
Western Digital	500GB	WD5000AAKS

Список совместимых USB накопителей

Производитель	Емкость
Transcend	4 GB
Transcend	8 GB
SanDisk	4 GB
SanDisk	8 GB

Следующие устройства НЕ РЕКОМЕНДОВАНЫ для установки

Производитель	Емкость
A-Data	1 GB
A-Data	4 GB
A-Data	8 GB

Гарантийные обязательства

1. Настоящая гарантия действует в отношении изделий перечисленных в гарантийном талоне и действительно от даты продажи изделия в течение срока, указанного в нем.
2. Гарантия на изделия действует в той комплектации (конфигурации), которая указана в данном талоне. Любые изменения комплектации (конфигурации) изделий, требующие вскрытия корпуса, в т.ч. установка дополнительных устройств должны быть произведены «Продавцом» с отметкой в гарантийном талоне о произведенных изменениях и подтверждены печатью «Продавца». Комплектующие изделия и дополнительные устройства, необходимые для проведения указанных изменений, должны быть приобретены «Покупателем» только у «Продавца». В случае невыполнения данных требований претензии по работоспособности изделий не принимаются. Всю информацию по вопросам гарантийного ремонта Вы можете получить по телефону **(812) 542-29-40** или по адресу: **ООО «Эдванс-С», 194044 г. С-Петербург, ул. Гельсингфорская д.3А (Сервисный центр производителя указанного в талоне изделия)**.
3. При выходе из строя изделия в период гарантийного срока эксплуатации «Покупатель» имеет право на бесплатный ремонт, который осуществляется в Сервисном центре при предъявлении настоящего талона или гарантийного талона фирмы производителя. При этом, «Покупатель» может отправить неисправное оборудование напрямую в Сервисный центр по адресу : **ООО «Эдванс-С», 194044 г. С-Петербург, ул. Гельсингфорская д.3А**, так и **по месту покупки**. В последнем случае срок ожидания оборудования увеличится на срок доставки от места покупки до Сервисного центра. Гарантийный ремонт производится в течение 30 рабочих дней в соответствии с действующим законодательством. Ремонт по месту жительства «Покупателя» **не производится**. В случае ремонта изделия посредством замены его комплектующей детали на новую, на нее устанавливается гарантийный срок продолжительностью, равной оставшемуся сроку гарантии на основное изделие.
4. Замена вышедшего из строя изделия на аналогичное такой же марки либо замена на такое же другой марки с соответствующим перерасчетом покупной цены производится только при возникновении в изделии неисправностей, возникших не по вине «Покупателя» при предъявлении им настоящего гарантийного талона или гарантийного талона фирмы производителя. При отсутствии указанного документа изделие обмену не подлежит. Решение о замене принимается «Продавцом» в течение 7 рабочих дней с даты соответствующего обращения. В случае необходимости дополнительной проверки качества товара «Продавцом» или «Изготовителем»- в течение 30 рабочих дней.
5. Настоящие гарантийные обязательства аннулируются в следующих случаях:
 - а). гарантийный талон утерян или заменен;
 - б). наличие исправлений или помяток в гарантийном талоне, повреждений или следов переклеивания гарантийных наклеек, несоответствия серийного номера указанному в гарантийном талоне;
 - в). изделие было установлено или эксплуатировалось с нарушением требований эксплуатации;
 - г). повреждения изделия вызваны попаданием в него посторонних предметов, веществ, жидкостей насекомых и следов их жизнедеятельности;

- д). изделие повреждено вследствие некачественного или неправильного электропитания, повреждения входных цепей;
- е). наличие механических повреждений(разломы, сколы, вмятины, вздутия, следы гари и копоти, разорванные и сгоревшие проводники и другие элементы) следы самостоятельного ремонта, нарушения оригинальных пломб производителя;
- ж). если был выполнен любой не авторизованный фирмой производителем ремонт или модернизация;
- з). при потере или порче оригинальной упаковки;

6. Настоящая гарантия не распространяется:

- а). на ущерб причиненный другому оборудованию работающему в сопряжении с данным изделием;
- б). на совместимость данного изделия с изделиями и программными продуктами третьих сторон в части их совместимости и конфигурирования;
- в). на повреждение или неисправность вызванные пожаром, молнией и другими природными явлениями, а так же форс-мажорными обстоятельствами;

7. Проверка работоспособности изделия сервисным центром производится только лицензионным программным обеспечением. Претензии по нарушению работоспособности изделия в случае использования «Покупателем» нелицензионного программного обеспечения не принимаются.

8. Гарантийное обслуживание изделий, на которые установлены гарантийные сроки фирмами производителями, производится в официальных сервисных центрах соответствующих фирм.

9. По истечении гарантийного срока ремонт производится «Продавцом» на общих основаниях и отдельно оплачивается «Покупателем» по тарифам, установленным «Продавцом». Расходы по доставке и возврату изделия в этом случае не возвращаются.

10. Гарантийный талон действителен только с подписью «Покупателя».

11. Правила возврата оборудования в ремонт:

- В случае отправки оборудования напрямую в сервисный центр по адресу **ООО «Эдванс-С», 194044 г. С-Петербург, ул. Гельсингфорская д.3А**, необходимо полностью заполнить рекламационный акт и приложить документы, подтверждающие покупку (чеки, накладные, гарантийный талон). Обращаем ваше внимание, что отсутствие части документов или незаполненный рекламационный акт может увеличить срок возврата отремонтированного оборудования.

Датой поступления оборудования в сервисный центр является дата передачи оборудования транспортной компанией по адресу **ООО «Эдванс-С», 194044 г. С-Петербург, ул. Гельсингфорская д.3А**.

Уточнить поступление оборудования в сервисный центр можно по телефону + 7-812-542-29-40.

- В случае отправки оборудования по месту покупки, всю информацию о сроке ремонта необходимо узнавать там же.

Настоящие гарантийные обязательства составлены с учетом требований Закона РФ «О защите прав потребителей» от 07 февраля 1992г. N 2300-1(с изменениями от 02 июня 1993г.; 09 января 1996г.; 17 декабря 1999г.;

30 декабря 2001г.; 22 августа, 02 ноября, 21 декабря 2004г.; 27 июля 2006г.;
25 ноября 2006г.; 17 октября 2007г.».

Схема возврата оборудования в сервисный центр:

Покупатель в праве отправить оборудование как напрямую в сервисный центр компании ООО «Эдванс-С», по адресу 194044 г. С-Петербург, ул. Гельсингфорсская д.3А, так и по месту непосредственного приобретения оборудования (если местом покупки является не ООО «Эдванс-С»).

1. В случае отправки оборудования напрямую в сервисный центр по адресу ООО «Эдванс-С», 194044 г. С-Петербург, ул. Гельсингфорсская д.3А, необходимо полностью заполнить рекламационный акт и приложить документы, подтверждающие покупку (чеки, накладные, гарантийный талон). Обращаем Ваше внимание, что отсутствие части документов или незаполненный рекламационный акт может увеличить срок возврата отремонтированного оборудования.

Датой поступления оборудования в сервисный центр является дата передачи оборудования транспортной компанией по адресу ООО «Эдванс-С», 194044 г. С-Петербург, ул. Гельсингфорсская д.3А.

Отправка оборудования в сервисный центр по адресу ООО «Эдванс-С», 194044 г. С-Петербург, ул. Гельсингфорсская д.3А осуществляется по тарифам транспортной компании за счет покупателя. Отправка оборудования из сервисного центра производится так же за счет покупателя исходя из тарифа выбранной им транспортной компании.

Уточнить поступление оборудования в сервисный центр можно по телефону + 7-812-542-29-40.

2. В случае отправки оборудования по месту приобретения, покупателю так же необходимо полностью заполнить рекламационный акт и приложить документы, подтверждающие покупку (чеки, накладные, гарантийный талон). Обращаем Ваше внимание, что отсутствие части документов или незаполненный рекламационный акт может увеличить срок возврата отремонтированного оборудования.

Датой поступления оборудования в сервисный центр является дата передачи оборудования транспортной компанией по адресу ООО «Эдванс-С», 194044 г. С-Петербург, ул. Гельсингфорсская д.3А.

Уточнить поступление оборудования в сервисный центр можно по телефону + 7-812-542-29-40.

Сроки восстановления оборудования указаны в гарантийном талоне.

Действия при поломке оборудования	
Срок гарантии истек или отправка оборудования в ремонт производится силами покупателя ▼	Оборудование на гарантии, отправка производится через продавца ▼
Убедиться, что все листы гарантийного талона заполнены корректно (указаны наименование товара, серийный номер, дата покупки), проверить наличие печати продавца и подписи покупателя на всех листах гарантийного талона. ▼	
Максимально подробно заполнить лист «описание неисправности оборудования» ▼	Продавец заполняет лист «описание неисправности оборудования» на базе информации, имеющейся у покупателя ▼
Подготовить оборудование к отправке: по возможности укомплектовать все имеющиеся аксессуары в оригинальную упаковку (блок питания является обязательным к комплектации), т.к. в случае обмена оборудования, заменяется комплект целиком. В случае, если неисправность связана с записью, воспроизведением или работой с жесткими дисками – следует используемый жесткий диск так же приложить к отправке, указав его модель и серийный номер в листе «описания неисправности» для точной диагностики. ▼	
На упакованном изделии указать полный почтовый адрес отправителя, включая индекс, данные контактного лица, телефон (отрежьте и заполните «Бланк указания адреса отправителя и получателя», стр. 105) ▼	
Отправка по адресу, указанному в гарантийных обязательствах производится за счет покупателя ▼	Передать оборудование продавцу для отправки в сервисный центр ▼
Не ранее, чем через 5 рабочих дней после доставки оборудования до сервисного центра (время включает в себя приемку и тестирование оборудование, срок доставки уточняйте при отправке у перевозчика) можно уточнить получение и состояние ремонта по телефону (+7 812) 542-29-40 или по электронной почте service@pandacctv.ru ▼	
В случае непоступления оборудования в сервисный центр, уточнить состояние доставки: ▼	
В почтовом отделении (транспортной компании) ▼	У продавца ▼
<p>Ремонт оборудования до 45 дней (в соответствии с п.1 ст.20 ЗоЗПП).</p> <p><i>Если ремонт производится на платной основе:</i></p> <p><i>По результатам тестирования сервисный центр высылает «акт отказа изделия» с указанием срока, стоимости ремонта и счет на оплату. Покупателю необходимо подтвердить согласие оплаты, отправив подписанный акт на факс (812) 449-77-73 (доб 280) или на электронную почту service@pandacctv.ru в соответствии с инструкциями, изложенными в акте. Отправка оборудования производится по факту оплаты услуг.</i></p> <p><i>Примечание: для физических лиц оплата счета, полученного вместе с «актом отказа изделия», возможна через кассы Сбербанка. Сразу после оплаты покупателю необходимо отправить квитанцию об оплате на факс (812) 449-77-73 (доб 280) или на электронную почту service@pandacctv.ru ▼</i></p>	
Получение изделия обратно наложенным платежом (для юр. Лиц оплата по безналичному расчету перевозчику)	Получить изделие обратно у продавца (доставка осуществляется средствами продавца)

Гарантийный талон N _____ от « ____ » _____ 201__г.

Код товара	Наименование товара	Кол-во	Серийный номер	Срок гарантии
				1 год

М.П.

Уважаемые покупатели! Сохраняйте оригинальную упаковку товара до истечения гарантийного срока. При потере оригинальной упаковки или отсутствие на товаре этикетки со штрих-кодом фирмы производителя в исполнении гарантийных обязательств будет отказано.

Товар получил в полном комплекте и в исправном состоянии. Вся информация о потребительских свойствах товара, необходимая для выбора покупки в соответствии с моими целями приобретения, а также безопасной и правильной эксплуатации, мне предоставлена. Техническая документация и инструкции на русском языке. Гарантийный талон фирмы изготовителя получил.

С условиями гарантии ознакомлен и согласен: (подпись покупателя, дата) _____

В случае неполучения какого-либо из вышеперечисленных документов или имеющихся замечаний, покупатель собственноручно указывает о них здесь:

ВНИМАНИЕ: Для быстрой и точной диагностики неисправности, просим Вас заполнить максимально полно нижеприведенную форму

Описание неисправности оборудования

Характер выявленной неисправности (т.е. в чем именно проявляется неисправность. *Например, «при включении регистратора, после загрузки, на экране вместо изображения с видеокамер, появляются цветные бегущие полосы. Если отключить видеокамеры, то экран становится черным. Перезагрузка устройства приводит к такому же результату. Неисправность появилась на 3-ий месяц после непрерывной эксплуатации»*):

Общее описание системы (например, "к регистратору basic.mobile.VGA подключены 3 внутренние камеры variDOME 520.3D и 1 наружная streetCAM 520.vf, включая 1 купольную камеры zoomDOME 530.ir (подключена по протоколу Pelco P, 9600). Так же подключены к порту тревоги 3 ИК-датчика, а к выходу тревоги сирена. В качестве монитора используется 1 монитор SCM-29C. Для удаленного подключения используется подключение ПК через сеть 10/100Mbit. Регистратор установлен в комнате охраны, монитор установлен на центральной проходной. Удаленный ПК является ноутбуком директора и подключается как из офисной сети по протоколу Ethernet, так и наружной сети Internet"): _____

Условия эксплуатации оборудования **Видеорегистратора**:

10. **Условия установки изделия**: в открытой стойке, в закрытой неветилируемой стойке, в закрытой вентилируемой стойке, другое _____ (**выделите нужное или впишите свой вариант**)

11. **Подключение к источнику питания**: сеть 220В, сеть 220В через стабилизатор (марка стабилизатора _____), через источник стабилизированного питания (марка источника _____), другое _____

(**выделите нужное или впишите свой вариант**)

12. **Условия эксплуатации изделия**: температурный диапазон от ____ до ____, влажность (высокая, средняя, низкая), запыленность (высокая, средняя, низкая), дополнительные сведения: _____ (**выделите нужное или впишите свой вариант**)

13. **При самостоятельной установке HDD**: производитель _____, марка _____, емкость _____

14. **Передача видеосигнала от видеокамер к регистратору**: коаксиальный кабель: марка _____ (номера каналов _____, длина по каждому каналу _____); витая пара: передатчик _____, приемник _____, (номера каналов _____, длина по каждому каналу _____); оптоволокно: передатчик _____, приемник _____, (номера каналов _____, длина по каждому каналу _____);
другое: _____

_____ (**выделите нужное или впишите свой вариант**)

15. **Передача видеосигнала от регистратора к монитору**:

BNC монитор основной (main): удаленность, м: _____

BNC монитор дополнительный (call): удаленность, м: _____

VGA монитор: удаленность, м: _____

Дополнительно: _____

(**выделите нужное или впишите свой вариант**)

16. **Длина линий связи протокола RS-485**: _____

17. **Подключение микрофонов к аудио входам**: номера портов _____, марка микрофонов _____, длина по каждому каналу _____

Дополнительно _____ (**выделите нужное или впишите свой вариант**)

18. **Дополнительные сведения**:

Гарантийный талон N _____ от « ____ » _____ 201__г.

Код товара	Наименование товара	Кол-во	Серийный номер	Срок гарантии
				1 год

М.П.

Уважаемые покупатели! Сохраняйте оригинальную упаковку товара до истечения гарантийного срока. При потере оригинальной упаковки или отсутствие на товаре этикетки со штрих-кодом фирмы производителя в исполнении гарантийных обязательств будет отказано.

Товар получил в полном комплекте и в исправном состоянии. Вся информация о потребительских свойствах товара, необходимая для выбора покупки в соответствии с моими целями приобретения, а также безопасной и правильной эксплуатации, мне предоставлена. Техническая документация и инструкции на русском языке. Гарантийный талон фирмы изготовителя получил.

С условиями гарантии ознакомлен и согласен: (подпись покупателя, дата) _____

В случае неполучения какого-либо из вышеперечисленных документов или имеющихся замечаний, покупатель собственноручно указывает о них здесь:

ВНИМАНИЕ: Для быстрой и точной диагностики неисправности, просим Вас заполнить максимально полно нижеприведенную форму

Описание неисправности оборудования

Характер выявленной неисправности (т.е. в чем именно проявляется неисправность. *Например, «при включении регистратора, после загрузки, на экране вместо изображения с видеокамер, появляются цветные бегущие полосы. Если отключить видеокамеры, то экран становится черным. Перезагрузка устройства приводит к такому же результату. Неисправность появилась на 3-ий месяц после непрерывной эксплуатации»*):

Общее описание системы (например, "к регистратору basic.mobile.VGA подключены 3 внутренние камеры variDOME 520.3D и 1 наружная streetCAM 520.vf, включая 1 купольную камеры zoomDOME 530.ir (подключена по протоколу Pelco P, 9600). Так же подключены к порту тревоги 3 ИК-датчика, а к выходу тревоги сирена. В качестве монитора используется 1 монитор SCM-29C. Для удаленного подключения используется подключение ПК через сеть 10/100Mbit. Регистратор установлен в комнате охраны, монитор установлен на центральной проходной. Удаленный ПК является ноутбуком директора и подключается как из офисной сети по протоколу Ethernet, так и наружной сети Internet"): _____

Условия эксплуатации оборудования **Видеорегистратора**:

10. **Условия установки изделия**: в открытой стойке, в закрытой неветилируемой стойке, в закрытой вентилируемой стойке, другое _____ (**выделите нужное или впишите свой вариант**)

11. **Подключение к источнику питания**: сеть 220В, сеть 220В через стабилизатор (марка стабилизатора _____), через источник стабилизированного питания (марка источника _____), другое _____

(**выделите нужное или впишите свой вариант**)

12. **Условия эксплуатации изделия**: температурный диапазон от ____ до ____, влажность (высокая, средняя, низкая), запыленность (высокая, средняя, низкая), дополнительные сведения: _____ (**выделите нужное или впишите свой вариант**)

13. **При самостоятельной установке HDD**: производитель _____, марка _____, емкость _____

14. **Передача видеосигнала от видеокамер к регистратору**: коаксиальный кабель: марка _____ (номера каналов _____, длина по каждому каналу _____); витая пара: передатчик _____, приемник _____, (номера каналов _____, длина по каждому каналу _____); оптоволокно: передатчик _____, приемник _____, (номера каналов _____, длина по каждому каналу _____);
другое: _____

_____ (**выделите нужное или впишите свой вариант**)

15. **Передача видеосигнала от регистратора к монитору**:

BNC монитор основной (main): удаленность, м: _____

BNC монитор дополнительный (call): удаленность, м: _____

VGA монитор: удаленность, м: _____

Дополнительно: _____

(**выделите нужное или впишите свой вариант**)

16. **Длина линий связи протокола RS-485**: _____

17. **Подключение микрофонов к аудио входам**: номера портов _____, марка микрофонов _____, длина по каждому каналу _____

Дополнительно _____ (**выделите нужное или впишите свой вариант**)

18. **Дополнительные сведения**:

Гарантийный талон N _____ от « ____ » _____ 201__г.

Код товара	Наименование товара	Кол-во	Серийный номер	Срок гарантии
				1 год

М.П.

Уважаемые покупатели! Сохраняйте оригинальную упаковку товара до истечения гарантийного срока. При потере оригинальной упаковки или отсутствие на товаре этикетки со штрих-кодом фирмы производителя в исполнении гарантийных обязательств будет отказано.

Товар получил в полном комплекте и в исправном состоянии. Вся информация о потребительских свойствах товара, необходимая для выбора покупки в соответствии с моими целями приобретения, а также безопасной и правильной эксплуатации, мне предоставлена. Техническая документация и инструкции на русском языке. Гарантийный талон фирмы изготовителя получил.

С условиями гарантии ознакомлен и согласен: (подпись покупателя, дата) _____

В случае неполучения какого-либо из вышеперечисленных документов или имеющихся замечаний, покупатель собственноручно указывает о них здесь:

ВНИМАНИЕ: Для быстрой и точной диагностики неисправности, просим Вас заполнить максимально полно нижеприведенную форму

Описание неисправности оборудования

Характер выявленной неисправности (т.е. в чем именно проявляется неисправность. *Например, «при включении регистратора, после загрузки, на экране вместо изображения с видеокамер, появляются цветные бегущие полосы. Если отключить видеокамеры, то экран становится черным. Перезагрузка устройства приводит к такому же результату. Неисправность появилась на 3-ий месяц после непрерывной эксплуатации»*):

Общее описание системы (например, "к регистратору basic.mobile.VGA подключены 3 внутренние камеры variDOME 520.3D и 1 наружная streetCAM 520.vf, включая 1 купольную камеры zoomDOME 530.ir (подключена по протоколу Pelco P, 9600). Так же подключены к порту тревоги 3 ИК-датчика, а к выходу тревоги сирена. В качестве монитора используется 1 монитор SCM-29C. Для удаленного подключения используется подключение ПК через сеть 10/100Mbit. Регистратор установлен в комнате охраны, монитор установлен на центральной проходной. Удаленный ПК является ноутбуком директора и подключается как из офисной сети по протоколу Ethernet, так и наружной сети Internet"): _____

Условия эксплуатации оборудования **Видеорегистратора**:

10. **Условия установки изделия**: в открытой стойке, в закрытой неветилируемой стойке, в закрытой вентилируемой стойке, другое _____ (**выделите нужное или впишите свой вариант**)

11. **Подключение к источнику питания**: сеть 220В, сеть 220В через стабилизатор (марка стабилизатора _____), через источник стабилизированного питания (марка источника _____), другое _____

(**выделите нужное или впишите свой вариант**)

12. **Условия эксплуатации изделия**: температурный диапазон от ____ до ____, влажность (высокая, средняя, низкая), запыленность (высокая, средняя, низкая), дополнительные сведения: _____ (**выделите нужное или впишите свой вариант**)

13. **При самостоятельной установке HDD**: производитель _____, марка _____, емкость _____

14. **Передача видеосигнала от видеокамер к регистратору**: *коаксиальный кабель*: марка _____ (номера каналов _____, длина по каждому каналу _____); *витая пара*: передатчик _____, приемник _____, (номера каналов _____, длина по каждому каналу _____); *оптоволокно*: передатчик _____, приемник _____, (номера каналов _____, длина по каждому каналу _____);
другое: _____

_____ (**выделите нужное или впишите свой вариант**)

15. **Передача видеосигнала от регистратора к монитору**:

BNC монитор основной (main): удаленность, м: _____

BNC монитор дополнительный (call): удаленность, м: _____

VGA монитор: удаленность, м: _____

Дополнительно: _____

(**выделите нужное или впишите свой вариант**)

16. **Длина линий связи протокола RS-485**: _____

17. **Подключение микрофонов к аудио входам**: номера портов _____, марка микрофонов _____, длина по каждому каналу _____

Дополнительно _____ (**выделите нужное или впишите свой вариант**)

18. **Дополнительные сведения**:

Гарантийный талон N _____ от « ____ » _____ 201__г.

Код товара	Наименование товара	Кол-во	Серийный номер	Срок гарантии
				1 год

М.П.

Уважаемые покупатели! Сохраняйте оригинальную упаковку товара до истечения гарантийного срока. При потере оригинальной упаковки или отсутствие на товаре этикетки со штрих-кодом фирмы производителя в исполнении гарантийных обязательств будет отказано.

Товар получил в полном комплекте и в исправном состоянии. Вся информация о потребительских свойствах товара, необходимая для выбора покупки в соответствии с моими целями приобретения, а также безопасной и правильной эксплуатации, мне предоставлена. Техническая документация и инструкции на русском языке. Гарантийный талон фирмы изготовителя получил.

С условиями гарантии ознакомлен и согласен: (подпись покупателя, дата) _____

В случае неполучения какого-либо из вышеперечисленных документов или имеющихся замечаний, покупатель собственноручно указывает о них здесь:

ВНИМАНИЕ: Для быстрой и точной диагностики неисправности, просим Вас заполнить максимально полно нижеприведенную форму

Описание неисправности оборудования

Характер выявленной неисправности (т.е. в чем именно проявляется неисправность. *Например, «при включении регистратора, после загрузки, на экране вместо изображения с видеокамер, появляются цветные бегущие полосы. Если отключить видеокамеры, то экран становится черным. Перезагрузка устройства приводит к такому же результату. Неисправность появилась на 3-ий месяц после непрерывной эксплуатации»*):

Общее описание системы (например, "к регистратору basic.mobile.VGA подключены 3 внутренние камеры variDOME 520.3D и 1 наружная streetCAM 520.vf, включая 1 купольную камеры zoomDOME 530.ir (подключена по протоколу Pelco P, 9600). Так же подключены к порту тревоги 3 ИК-датчика, а к выходу тревоги сирена. В качестве монитора используется 1 монитор SCM-29C. Для удаленного подключения используется подключение ПК через сеть 10/100Mbit. Регистратор установлен в комнате охраны, монитор установлен на центральной проходной. Удаленный ПК является ноутбуком директора и подключается как из офисной сети по протоколу Ethernet, так и наружной сети Internet"): _____

Условия эксплуатации оборудования **Видеорегистратора**:

10. **Условия установки изделия**: в открытой стойке, в закрытой неветилируемой стойке, в закрытой вентилируемой стойке, другое _____ (**выделите нужное или впишите свой вариант**)

11. **Подключение к источнику питания**: сеть 220В, сеть 220В через стабилизатор (марка стабилизатора _____), через источник стабилизированного питания (марка источника _____), другое _____

(**выделите нужное или впишите свой вариант**)

12. **Условия эксплуатации изделия**: температурный диапазон от ____ до ____, влажность (высокая, средняя, низкая), запыленность (высокая, средняя, низкая), дополнительные сведения: _____ (**выделите нужное или впишите свой вариант**)

13. **При самостоятельной установке HDD**: производитель _____, марка _____, емкость _____

14. **Передача видеосигнала от видеокамер к регистратору**: коаксиальный кабель: марка _____ (номера каналов _____, длина по каждому каналу _____); витая пара: передатчик _____, приемник _____, (номера каналов _____, длина по каждому каналу _____); оптоволокно: передатчик _____, приемник _____, (номера каналов _____, длина по каждому каналу _____);
другое: _____

_____ (**выделите нужное или впишите свой вариант**)

15. **Передача видеосигнала от регистратора к монитору**:

BNC монитор основной (main): удаленность, м: _____

BNC монитор дополнительный (call): удаленность, м: _____

VGA монитор: удаленность, м: _____

Дополнительно: _____

(**выделите нужное или впишите свой вариант**)

16. **Длина линий связи протокола RS-485**: _____

17. **Подключение микрофонов к аудио входам**: номера портов _____, марка микрофонов _____, длина по каждому каналу _____

Дополнительно _____ (**выделите нужное или впишите свой вариант**)

18. **Дополнительные сведения**:

Получатель:
194 044, г. Санкт-Петербург, ООО «Эдванс-С»
Зингер Дмитрий
тел. (812) 449-17-17 доб. 345

Отправитель:

Индекс _____, город. _____,

ул. _____ Дом _____, кор. _____, кв. _____

ФИО _____

Организация _____

тел. _____

e-mail: _____



PANDA
video surveillance



PANDA
video surveillance



PANDA
video surveillance



сервисный центр: +7-812-542-29-40

общие вопросы: info@pandacctv.ru

где купить: www.pandacctv.ru